

# Construïnt junts un paisatge resilient

al Baix Llobregat,  
l'Anoia i el Penedès

ResAlliance

Co-funded by



Co-funded by  
the European Union



Schweizerische Eidgenossenschaft  
Confédération suisse  
Confederazione Svizzera  
Confederaziun svizra

Anoia

Baix  
Llobregat

Penedès

# ÍNDEX

<b>Diagnosi territorial</b> .....	<b>4</b>	de les plantacions agrícoles .....	<b>14</b>
<b>Impactes i conseqüències socioeconòmiques</b>		<b>Objectius estratègics i bones pràctiques</b> .....	<b>15</b>
<b>1.</b> Abandonament de les activitats del sector primari .....	5	<b>1. Governança</b> – <i>Per una planificació</i>	
<b>2.</b> Disminució de la productivitat .....	8	<i>estratègica i integrada del territori</i> .....	16
<b>3.</b> Canvis en els usos i la gestió del sòl .....	9	<b>2. Gestió del territori</b> – <i>Empoderant les comunitats locals</i> ....	19
<b>Impactes i conseqüències ecològiques</b>		<b>3. Tecnologia</b> – <i>Adaptació del sector agroforestal</i>	
<b>1.</b> Pèrdua de biodiversitat .....	11	<i>al canvi climàtic i a la transició energètica</i> .....	24
<b>2.</b> Conflictes amb la fauna .....	11	<b>4. Finançament</b> – <i>Desenvolupament de</i>	
<b>3.</b> Canvis en plagues i malalties .....	12	<i>mecanismes innovadors</i> .....	26
<b>4.</b> Modificació del cicle vegetatiu i		<b>Projecte ResAlliance</b> .....	<b>30</b>
canvis en la fenologia del cultiu .....	13	<b>Organitzacions participants</b> .....	<b>31</b>
<b>5.</b> Canvis en l'estat dels boscos i			

El 31 d'octubre de 2023 es va dur a terme el **Taller participatiu: Un paisatge resilient al Baix Llobregat, al Penedès i a l'Anoia**, en el marc del **projecte ResAlliance**, organitzat pel Centre de Ciència i Tecnologia Forestal de Catalunya (CTFC), l'Institut de Recerca i Tecnologia Agroalimentàries (IRTA) i la Fundació Pau Costa (PCF).






L'acte es va dur a terme a la seu del Consell Comarcal del Baix Llobregat amb **l'objectiu de construir un diàleg i abordar els reptes agraris i forestals al Baix Llobregat, l'Anoia i el Penedès.**

En total hi van participar **61 professionals** representants de diferents sectors del territori: **comunitat científica i grups de recerca (26%), administració pública (25%), organitzacions socials i altres associacions lligades al territori (18%), productors primaris, viticultors i particulars (17%) i empreses i sector industrial (14%).**

Aquest informe recull les aportacions orals realitzades durant el taller pels agents del territori relacionades amb els canvis experimentats en els sectors agrari i forestal en el darrer decenni, el impactes i les conseqüències derivats de la situació de canvi climàtic, així com activitats actuals o futures que es perceben com a possibles solucions per donar resposta als reptes del territori.



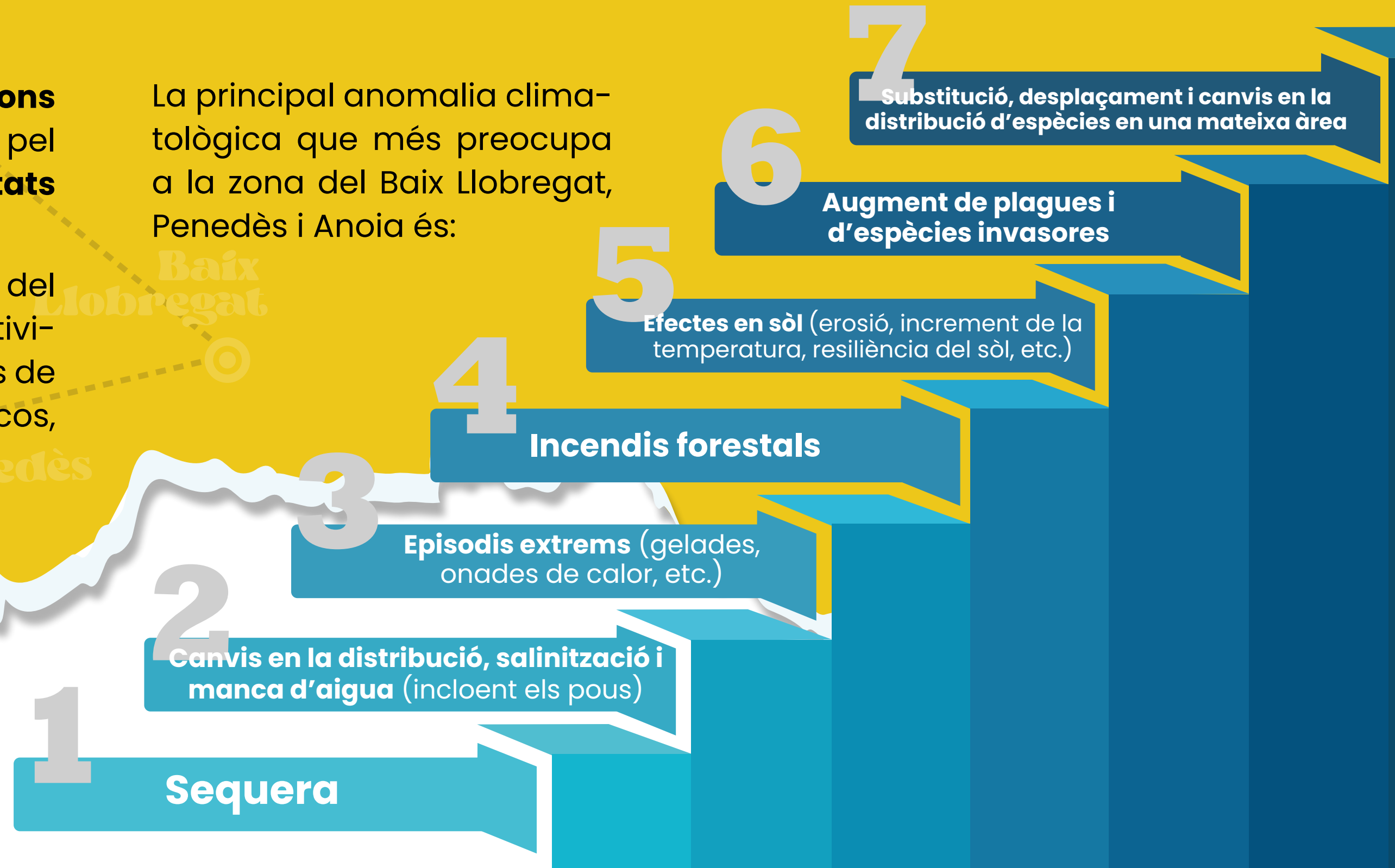


## Diagnosi territorial

L'augment en la **freqüència** i la **intensitat de condicions meteorològiques extremes i perturbacions** provocades pel canvi climàtic està causant un **impacte en les activitats agràries i forestals**.

Aquesta situació es manifesta així mateix a les comarques del Baix Llobregat, l'Anoia i el Penedès on l'amalgama d'activitats agràries i forestals, que configuren un paisatge divers de vinyes, pastures, mosaic agroforestal, horta i grans boscos, n'estan patint les conseqüències.

A continuació, s'enumeren i es descriuen els principals impactes i conseqüències recollits durant la jornada, classificats en funció de si pertanyen a l'**àmbit socioeconòmic** o **ecològic**.



## 1 Abandonament de les activitats del sector primari

Es considera que l'abandonament de l'activitat agrària i forestal avança motivada per les **causes** que es descriuen a continuació:



Activitat agrària



Activitat forestal

➤ **Disminució o manca de relleu generacional.** <  

L'envelliment de la pagesia.


➤ **Condicions laborals deficitàries i necessitat de dignificar la vida rural.** <  

La dignificació del treball agrari i forestal, i de la vida rural en general és encara una assignatura pendent, sobretot pel que fa als salaris i al reconeixement social, que dificulten la cerca de mà d'obra. Tot i que s'ha observat un retorn de nous pobladors rurals a causa de la COVID, aquests no són actors principals del sector agrari i/o forestal i no estan relacionats amb el sector primari. En l'àmbit forestal, en concret, s'apunta a la davallada de l'explotació forestal i el baix preu dels productes forestals que deriven en un mal reconeixement social per als treballadors forestals (salaris baixos).


## ➤ **Excés de burocràcia i polítiques ineficients.** ◀

L'excés de burocràcia, cada vegada més complexa, és un dels factors que provoca l'abandonament de les diferents explotacions, tant forestals com agrícoles. Aquest factor és especialment difícil per als propietaris de petites finques.

## **Elevats costos de producció i comercialització.** ◀

 ➤ En aquest punt, els canvis detectats i les principals causes varien notablement entre els sectors agrari i forestal. En el sector agrari, es detecta una elevada relació cost-be-

nefici, és a dir, l'encariment dels costos de producció agrícola en relació als baixos preus de la fruita (viticultura). Això té a veure amb l'impacte dels grans oligopolis agroalimentaris en els petits proveïdors, i la infravaloració que aquests pateixen enfront als grans productors, i amb la gentrificació de productes agrícoles (selecció d'aliments i malbaratament per demanda del mercat).



 ➤ En el sector forestal, es posa de manifest la infrautilització de la biomassa forestal i subdesenvolupament de les calderes de biomassa. La demanda local de fusta de baixa qualitat és inferior a la potencial i, per tant, la cadena de valor per a l'explo-

tació de biomassa (explotacions forestals, boscos, instal·lacions d'estella i distribució) encara no és prou eficient.

## ➤ **Percepció social del món rural.**

En general, es considera que hi ha hagut un augment de la consciència social sobre el canvi climàtic i sobre les possibles mesures: els impactes del canvi climàtic estan agafant un interès creixent en l'agenda social i política, que hauria de facilitar l'adopció de canvis a nivell individual, social i polític. Per exemple, hi ha un interès creixent per restaurar un paisatge de mosaic, en la regeneració de sòls i la recuperació d'antigues feixes i bancals.



- ▶  En canvi, segueix persistint la mala percepció social de la gestió forestal. Tot i que aquesta activitat està aconseguint un reconeixement general per prevenir incendis forestals, una part de la societat es segueix mostrant reticent a les explotacions silvícoles. La falta de reconeixement per part de les administracions i la manca de valorització de la biomassa forestal i dels productes ramaders, provoca una **mala percepció social de la gestió forestal sostenible**.
- ▶  Finalment, mencionar que hi ha certa inquietud/expectativa pel futur de l'agrovoltisme que, per una banda, pot generar competència d'ús del sòl entre cultius i plaques solars, i que per un altra banda, es pot utilitzar per reduir l'excés de radiació solar i la calor dels cultius, tot i que encara falta experimentació en les nostres condicions dels efectes sobre la productivitat i la fisiologia dels cultius.



## 2

### Disminució de la productivitat



Activitat agrària



Activitat forestal

#### ➤ Reducció de la productivitat dels boscos. ◀

Causada per la sequera i l'augment de la temperatura, disminuint les taxes de creixement dels arbres i la producció de llavors. En particular, la baixa producció pot provocar de manera indirecta l'acumulació de combustible vegetal viu i mort, cosa que pot augmentar el risc d'incendis forestals dins dels boscos.

#### ➤ Producció molt baixa en cultius i una menor producció de la vinya. ◀

Algunes varietats conreades fins ara presenten dificultats per adaptar-se a les noves condicions ambientals, essent les vinyes un dels cultius que més pateixen la sequera, i en concret, les vinyes velles. Altres fenòmens extrems com gelades tardanes severes després d'hiverns càlids o temporals severes de vent, aigua o neu també tenen alt impacte i efectes en la productivitat agrària (Glòria, Filomena).



## 3 Canvis en els usos i la gestió del sòl



Activitat agrària



Activitat forestal

### ➤ Pèrdua del mosaic agroforestal. <

Degut a l'abandonament dels petits productors, sobretot a les zones de muntanya on el bosc no gestionat ha ocupat els camps de conreu abandonats. Els paisatges forestals són cada cop més grans i s'envaeixen més en densitat, el que resulta en un augment del combustible disponible, provoca problemes de vitalitat. Aquests boscos "nous" són joves i especialment densos, fet que suposa una dificultat addicional per aconseguir un ús econòmicament sostenible o per recuperar paisatges en mosaic.

## ➤ **Augment de les interfases urbano-forestal.** ◀

(Creixement de ciutats, naus industrials i assentaments periurbans properes o dins de masses forestals), estructures especialment crítiques en cas d'incendi forestal.

## **Augment de l'impacte de l'ús públic.** ◀ ◀

Sobretot després de l'esclat de la COVID, amb una notable augment de la freqüència d'activitats d'oci al bosc, sovint amb un impacte massiu, especialment, la realització de competicions.

## ➤ **Abonament de terres o d'activitats de sector primari en favor de parcs fotovoltaics.** ◀

En general, es considera que hi ha hagut un augment de la consciència social sobre el canvi climàtic i sobre les possibles mesures: els impactes del canvi climàtic estan agafant un interès creixent en l'agenda social i política, que hauria de facilitar l'adopció de canvis a nivell individual, social i polític. Per exemple, hi ha un interès creixent per restaurar un paisatge de mosaic, en la regeneració de sòls i la recuperació d'antigues feixes i bancals.

## ➤ **Augment de la superfície d'agricultura ecològica.** ◀

Concretament de viticultura.



Activitat agrària



Activitat forestal

## 1

### ➤ **Pèrdua de biodiversitat.** ◀

Factors com els canvis en els patrons de temperatura i precipitació poden alterar els ecosistemes, donant lloc a la pèrdua o deteriorament d'alguns hàbitats (espais oberts i altres conformades per comunitats vegetals en retrocés pel canvi climàtic) i de les espècies de fauna i flora dependents d'aquells hàbitats. Tots aquests canvis poden afectar la resiliència general i el funcionament dels ecosistemes forestals i agrícoles. Per exemple, en l'àmbit agrari, es prioritzen determinades varietats, no hi ha marges entre cultius i disminueix la biodiversitat, a mesura que el paisatge s'homogeneïtza.

## 2

### ➤ **Conflictes amb la fauna.** ◀

Es detecta un fort augment de la pressió de la fauna salvatge (senglars, cabirols o conills) sobre els cultius a causa de la sequera i a l'augment de la temperatura





Activitat agrària



Activitat forestal

## 3

### ➤ Canvis en plagues i malalties.



➤ Temperatures més càlides i condicions ambientals canviants poden provocar canvis en el cicle de vida de plagues i malalties, causant potencialment brots que debiliten els arbres i fan que els boscos siguin més susceptibles als incendis forestals i altres perturbacions. Així mateix, aquests canvis han afavorit la distribució i propagació d'espècies invasores que incideixen en la dinàmica dels ecosistemes, com la processionària del pi (*Thaumetopoea pityocampa*) o els escarabats perforadors de pins dels gèneres *Tomicus* i *Ips*.



➤ Els cultius afectats per la sequera i les altes temperatures també són més vulnerables a plagues i malalties. Es detecten canvis en l'epidemiologia de plagues i malalties ben conegudes, s'identifica una menor pressió de les malalties fúngiques (oïdi, míldiu, botritis) i apareixen noves plagues i malalties, més lligades a la globalització, però difícils d'estudiar i predir en context de canvi climàtic, com la *Xylella fastidiosa* o el mosquit verd (*Empoasca vitis*).



Activitat agrària



Activitat forestal

## 4

### ➤ **Modificació del cicle vegetatiu i canvis en la fenologia del cultiu.**



Els canvis en la fenologia dels cultius pel que fa a dates de brotació, floració o maduració són molt evidents. En el cas de la vinya s'observa una maduració avançada, maduracions irregulars que provoquen l'alteració de l'ordre natural de les varietats, afectant a la qualitat del raïm i els perfils dels vins (però no la qualitat dels vins, pel moment). Cada cop s'avança la verema de la vinya a causa de l'escurçament del cicle vegetatiu.





Activitat agrària



Activitat forestal

## 5

### ➤ Canvis en l'estat dels boscos i de les plantacions agrícoles.



➤ El canvi climàtic pot conduir a la degradació dels boscos, un augment de la mortalitat dels arbres i canvis en la composició de les espècies, amb l'expansió d'espècies tolerants a la sequera com el pi blanc (*Pinus halepensis*) davant d'espècies més exigents d'aigua com el pi roig (*Pinus sylvestris*).



➤ Es detecta una disminució del vigor de les plantes i l'augment de la mortalitat dels cultius degut, principalment, a la sequera, i afectant de manera intensa a les vinyes. El dèficit hídric sobre les vinyes del territori tradicionalment vitivinícola necessitarien reg de suport per minimitzar els impactes de la disminució del cabal dels rius i dels recursos hídrics, l'assecat d'aqüífers per sobreexplotació agrari o la salinització de pous. Aquest nou paradigma ha forçat la implementació de pràctiques noves en agricultura com la diversificació i rotació de cultius, l'agrosilvopastoralisme i la innovació en noves varietats de cultius.



# OBJECTIUS ESTRATÈTICS

● **Governança**

● **Gestió del territori**

● **Tecnologia**

● **Finançament**

# BONES PRÀCTIQUES

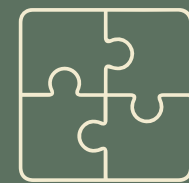
A continuació, es presenten els **objectius estratègics** i les **bones pràctiques** identificades durant el taller per a la zona del Baix Llobregat, l'Anoia i el Penedès.





# OBJETIUS

## 1 Per a una planificació estratègica i integrada del territori



Facilitar accions col·lectives i intersectorials (educació, tecnològica, innovació).



Millora de la planificació estratègica, horitzontal i intersectorial.



Gestionar masses forestals i les terres fèrtils per a l'agricultura de manera sostenible.



Promoció d'un paisatge multifuncional i divers.



Desenvolupar infraestructures i instal·lacions adequades per augmentar la població a les zones rurals.



Donar suport a la millora de les polítiques per enfortir la biodiversitat.

# BONES PRÀCTIQUES

## ➤ **Custòdia del territori.** ◀

La custòdia és una eina de gestió del territori basada en la col·laboració de tots els actors de la societat, propietaris i usuaris en la conservació, aportant solucions consensuades al repte de la conservació de l'entorn natural i de la biodiversitat.

## ➤ **Pla tècnic de gestió i millora forestal (PTGMF).** ◀

Instrument d'ordenació per a la gestió de finques forestals amb una superfície a ordenar igual o superior a 25 hectàrees. Ha de garantir la millora, la sostenibilitat i la multifuncionalitat dels sistemes forestals; fer una parcel·lació forestal acurada de la finca; considerar i integrar els plans

d'ordenació territorial, principalment en l'àmbit de la prevenció i la lluita contra incendis forestals; introduir normes silvícoles per garantir la regeneració de la massa arbòria i minimitzar els riscos d'erosió i d'incendi; definir les infraestructures per millorar la realització dels aprofitaments, i planificar les activitats agropecuàries vinculades als terrenys forestals que disminueixen la combustibilitat, afavoreixen el manteniment dels ecosistemes i en preservin la biodiversitat.





# BONES PRÀCTIQUES

## ➤ Educació ambiental. ◀

Per impulsar aquesta lluita contra el canvi climàtic resulta imprescindible augmentar la consciència de la ciutadania i generar un pensament crític i transformador com a societat. És important transmetre i divulgar tots aquests coneixements científics mitjançant un vocabulari clar i entenedor per a cada públic diana.

## ➤ Pla Local d'Adaptació al Canvi Climàtic de Gavà 2020-2030 (PLACC). ◀

L'any 2017 l'Ajuntament de Gavà va signar el Pacte dels Alcaldes i Alcaldesses pel Clima i l'Energia en el que es comprometen a integrar i coordinar les polítiques i plans locals sectorials per fer front als riscos específics del canvi climàtic a nivell local i mesures que n'augmentin la resiliència i de sostenibilitat social, ambiental i econòmica.

## 2 Empoderant les comunitats locals

### OBJETIUS



Mantenir pràctiques sostenibles de cultiu i ramaderia tradicionals (pasturatge al bosc).



Desenvolupar l'ús de pràctiques sostenibles a través del desenvolupament de capacitats.



Facilitar una millor gestió dels espais forestals públics i privats.



Promoure mesures de protecció per a la millora de la salut del sòl, el sequestre de carboni (mitigació) i altres co-beneficis ambientals (millora de la biodiversitat, fertilitat, millora de la capacitat de retenció d'aigua, etc.): compostatge, adobs orgànics, adobs vers, bardisses, agrosilvicultura, cobertes vegetals, llaurat reduït, llaurat zero, incorporació podres, sembra directa, agricultura regenerativa, etc.

# BONES PRÀCTIQUES

➤ **Recuperació d'espècies silvestres comestibles i varietats tradicionals.**



## Col·lectiu Eixarcolant

El Col·lectiu Eixarcolant té per objectiu fomentar un model de producció, distribució, i consum d'aliments, i de desenvolupament socioeconòmic, més sostenible, ètic i just, emprant com a eina la recuperació de les espècies silvestres comestibles i les varietats agrícoles tradicionals.



➤ **Intercooperació de la gestió agrària entre entitats dins l'engranatge de l'economia social i solidària.**



## Associació Coop-Era

Coop-era correspon a l'abreviatura de (Cooperativisme Oportunitats, Persones, Economia social i Relleu Agrari). El principal objectiu consisteix en dinamitzar el sector primari oferint un programa de relleu agrari aplicant criteris d'economia social i solidària, cohesió territorial, així com inserció de col·lectius altament vulnerables.



# BONES PRÀCTIQUES

## ➤ Escola Rural a la zona del Penedès.



### Escola Rústika

A la zona del Penedès, s'ha creat l'escola rural amb formació en el món agrari i empresarial. El primer curs engegarà al gener del 2024.

## ➤ Gavà Biomassa.



Procés gradual de la renovació dels sistemes de calefacció dels edificis i instal·lacions municipals, amb calderes de biomassa

## ➤ Silvicultura i risc d'incendi: Ramats de Foc.



### Fundació Pau Costa

Promoció de la silvo-pastura prescrita per gestionar el risc de grans d'incendis forestals, la conservació del paisatge i la producció de carn i làctics de gran qualitat.



# BONES PRÀCTIQUES

- **Prevenció d'incendis creant franges de prevenció d'incendis pasturades per cavalls.**



## Associació Forest Horses

Forest Horses és una entitat sense ànim de lucre amb la finalitat de dur a terme projectes de restauració forestal, evitant així el màxim possible l'ús de màquines i vehicles mitjançant el silvo-pastoralisme. A més a més, tenen una línia d'actuació important dins de l'educació ambiental per transmetre la importància dels ecosistemes saludables, de la biodiversitat i de dur una vida sostenible.

- **Captació i acumulació per millorar la retenció d'aigua en els paisatges agroforestals.**



Creació de basses (petites/mitjanes) de retenció d'aigua de pluja per disminuir la velocitat d'escorrentia i afavorir la infiltració lenta. L'aigua s'ha de recollir de forma col·lectiva entre els diversos propietaris de cada zona escaient i la gestió ha de ser també col·lectiva.



# BONES PRÀCTIQUES

## ➤ **Associacions de propietaris forestals i la gestió forestal sostenible.**



En els darrers anys hi ha un interès creixent de l'administració per aglutinar els propietaris forestals privats (que representen gairebé tota la superfície forestal) per facilitar una gestió conjunta sota esquemes sostenibles de gestió..

## ➤ **Viticultura regenerativa.**



L'*agricultura regenerativa* està formada per un conjunt de pràctiques agràries que tenen com a objectiu regenerar la qualitat, salut i capacitat dels sòls agrícoles per necessitar menys aportacions de recursos externs. Aquest sistema dinàmic i holístic incorpora pràctiques agrícoles que

inclouen el conreu de conservació, cultius de cobertura, rotació de cultius, esmenes orgàniques, mobilitat animal i cultius de pastures, per augmentar el rendiment i la salut del sòl. Entre altres beneficis conjunts, mitiguen el canvi climàtic augmentant el carboni orgànic del sòl i millorant la biodiversitat del sòl, donant com a resultat la millora de la salut del sòl i el cicle de l'aigua. Es veu com a una solució al problema però cal estudiar i demostrar en més condicions climàtiques, tipus de sòl i cultius, quina és la combinació de pràctiques que es més avantatjosa i quant perjudicial. Per exemple, en circumstàncies de sequera severa, el manteniment de cobertes verdes pot ser inviable i contraproductiu per la salut del cultiu.



## 3

## Adaptació del sector agroforestal al canvi climàtic i a la transició energètica

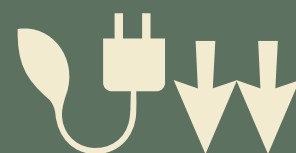
### OBJETIUS



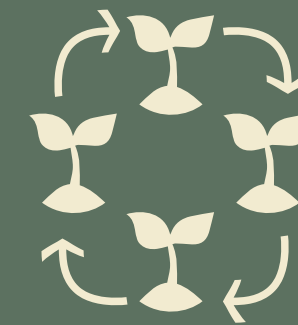
Innovar en zones estratègiques donant suport a la biodiversitat i els incendis forestals.



Augmentar la cobertura vegetal global (forestal i de sòl agrari).



Reduir el consum energètic i la dependència dels processos de producció d'aliments.



Reestructurar l'agricultura mitjançant l'ús de més rotació de cultius i d'espècies més resistents.



Desenvolupar l'ús eficient de noves fonts d'aigua (Ex: aigua reciclada i dipòsits d'aigua).



Desenvolupar mesures de protecció de cultius (Ex: xarxes anticalamarssa)

# BONES PRÀCTIQUES

## ➤ Biochar. ◀

**CREAF**

Es tracta d'un carbó vegetal que s'obté de restes vegetals i residus de biomassa per tal de millorar les propietats del sòl, incrementant i estimulant l'activitat microbiana. El centre d'investigació *CREAF* està investigant els beneficis de l'aplicació del Biochar en vinyes i cultius de cereals a la zona de Tarragona.

## ➤ Xarxa de sensors d'humitat a conreus i boscos per verificar reserves d'aigua i infiltració als aqüífers. ◀

**Diputació de Girona**

Desenvolupament d'un sistema de gestió sostenible dels recursos hídrics en l'agricultura utilitzant les TIC, com ara l'eficiència del reg agrari a partir d'informació subministrada per diferents tipus de sensors, amb els quals es pot mesurar el contingut volumètric d'aigua al sòl. Aquesta informació es recull de manera continuada a camp i s'incorpora a un sistema expert (Watercrop) preparat per integrar-la i generar recomanacions de reg actualitzades i ajustades a la demanda dels cultius principals de la zona.



# OBJETIUS

# 4

## Desenvolupament de mecanismes innovadors



Desenvolupar subvencions més estratègiques.



Avaluar el mecanisme de pagament per serveis ecosistèmics i les possibles aportacions de les companyies asseguradores per a la prevenció de riscos naturals.



Promoure incentius per al desenvolupament rural millorant la resiliència paisatgística.



Participar en programes nacionals i europeus de R+D+i (Recerca, desenvolupament i innovació).



# BONES PRÀCTIQUES

## ➤ Subvencions per al foment de la gestió forestal sostenible en finques privades. ◀

El Centre de la Propietat Forestal fomenta la gestió forestal sostenible per a millorar l'estat i la qualitat de la superfície forestal privada de Catalunya, base de moltes activitats econòmiques, font de recursos renovables i de beneficis directes i indirectes per a tota la societat.

## ➤ Serveis ecosistèmics. ◀

Els pagaments per serveis ecosistèmics als agricultors i ramaders augmenten i són necessaris. L'inconvenient és que sovint s'hi associa una gran burocràcia: dificultats per trobar la convocatòria adequada, per gestionar la documentació i els curts terminis per sol·licitar-los. En alguns casos, podria ser molt més efectiu simplificar els tràmits per facilitar l'accés a ells, que no pas subvencionar moltes activitats.

# BONES PRÀCTIQUES

## ➤ Projectes de finançament europeu.

- **Life eCOadapt50.** Àmbit local de propostes d'adaptació al canvi climàtic per a una transformació del territori.



### *Àrea d'Acció Climàtica i Transició Energètica de la Diputació de Barcelona*

*Life eCOadapt50* és un projecte europeu d'adaptació al canvi climàtic. L'objectiu principal és promoure una transformació en els territoris i les activitats que s'hi desenvolupen perquè siguin menys vulnerables als efectes del canvi climàtic a curt, mitjà i llarg termini, amb la implicació, des de l'inici, dels agents socioeconòmics dels territoris. Els sectors econòmics són: agrari, ramader, forestal, pesquer, turístic, a

més de l'Administració local de 19 territoris de Catalunya.

- **Life Agroforadapt.** Sistemes AgroForestals per a l'adaptació al canvi climàtic d'espais agrícoles i forestals mediterranis.



El projecte *LIFE AgroForAdapt* cerca promoure els sistemes agroforestals combinats (silvoarables i silvopastorals) com a mesura d'adaptació al canvi climàtic dels sectors agrari i forestal en el mediterrani. L'objectiu és promoure la resiliència a la sequera i als incendis forestals, i alhora millorar la provisió de múltiples serveis ecosistèmics: protecció de la biodiversitat, diversificació d'ingressos, rendibilitat, fixació de carboni, valors paisatgístics i socioculturals, etc.

# BONES PRÀCTIQUES

● **Projecte Climark. Contribució en la mitigació del canvi climàtic amb la creació d'un mercat de crèdits climàtics** 

El projecte *CLIMARK* té com a principal objectiu contribuir en la mitigació del canvi climàtic i augmentar la capacitat d'embornal dels boscos mediterranis promovent la seva gestió forestal multifuncional i mitigadora amb la creació d'un mercat de crèdits climàtics. La gestió forestal multifuncional promoguda gira fonamentalment sobre tres eixos: el carboni, l'aigua i la biodiversitat.



Si coneixes més  
**bones pràctiques  
o solucions,**  
escriu-nos a

[info@paucostafoundation.org](mailto:info@paucostafoundation.org)





## Projecte ResAlliance

Aquest document ha estat possible gràcies al projecte ResAlliance que pretén crear una xarxa d'intercanvi de coneixement per identificar reptes i necessitats dels sectors agrari i forestal davant dels riscos naturals derivats del canvi climàtic en territoris de l'àrea mediterrània.



ResAlliance

Més informació:

**[www.resalliance.eu](http://www.resalliance.eu)**

Contacte: David Martin

**[dmartin@paucostafoundation.org](mailto:dmartin@paucostafoundation.org)**



LandNet

# Participants

Entitats publico-privades que van participar al taller i que, gràcies a la seva dedicació, hem pogut obtenir el contingut d'aquest document.

## ORGANITZACIONS PARTICIPANTS

### INDUSTRIA I EMPRESSES

- Llopart Heretat
  - AECAVA
- Llopart Heretat
- Vallformosa
- Caves Nadal
- DOP Penedès
  - INNOVI
- COVIDES SCCL
- Emar Hotels

### COMUNITAT CIENTÍFICA I DE RECERCA

- Fundació Pau Costa
  - CTFC
  - IRTA
- AGRIFOR
- INCAVI
- RISEU
- Resillience BV

### ORGANITZACIONS SOCIALS

- Associació Forest
- Associació Forest Baix
- Associació Forest Horses
- Associació Rurbans
- Associació Propietaris
  - Boscat
  - Coop-era
  - APF Penedès

### PRODUCTORS PRIMARIS

- Viticultor
- Particular

### GOVERN I AUTORITATS LOCALS

- Diputació de Barcelona
- Ajuntament de Pallejà
  - Gencat
- Consell Comarcal Baix Llobregat
- Ajuntament de Collbató
  - Ajuntament Gavà
  - Ajuntament Sant Boi de Llobregat
- Consell Comarcal Alt Penedès
  - Bombers de la Generalitat de Catalunya
  - AMB

